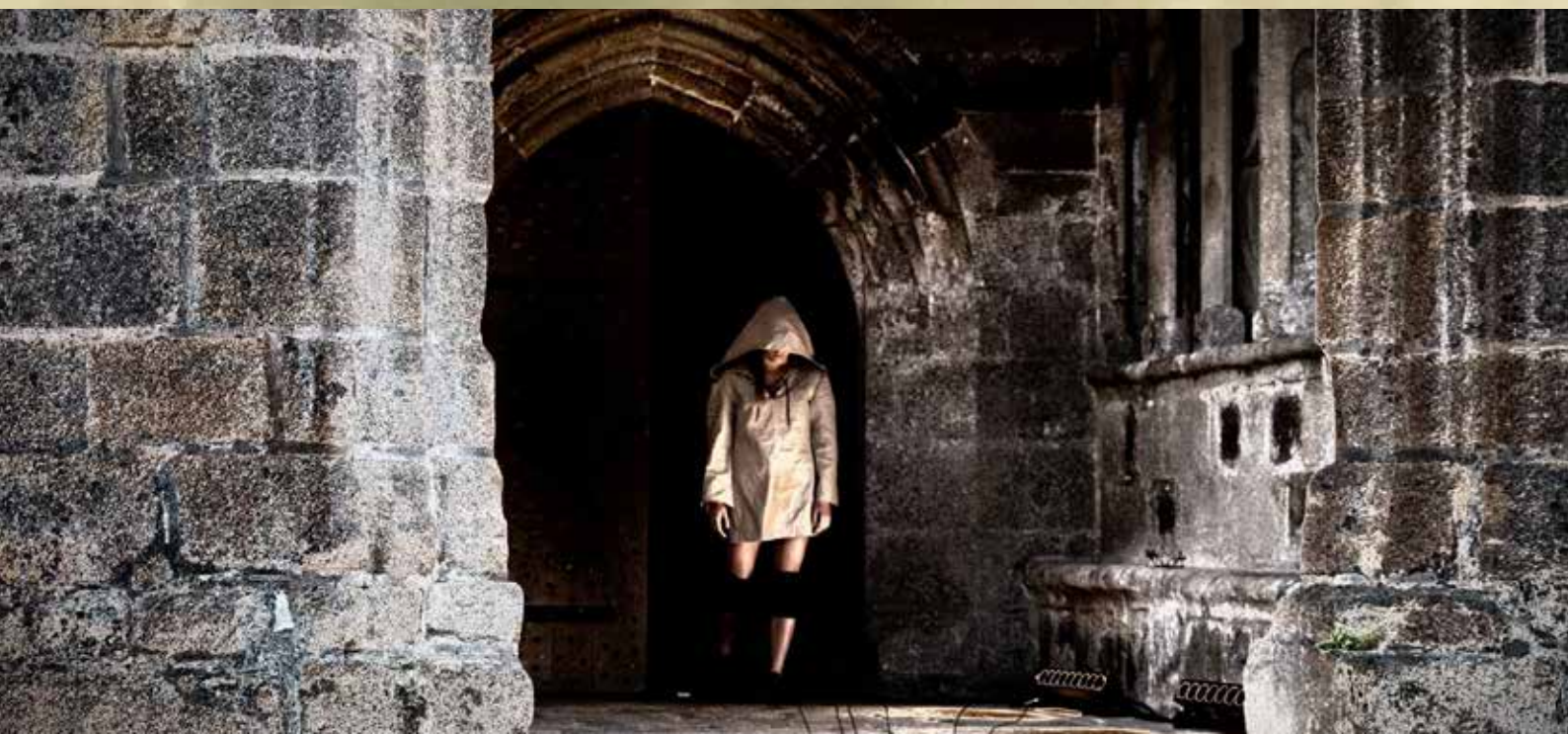


Cie **Légendanse**
Emilie Dhumérelle

LSKUIT

Version Scène
Création 2017/2018



Danse et Patrimoine

Cie Légendanse
2 Rue de la Gare 22290 Lanvollon
N° Siret : 52044003300014, Code APE : 9001Z, N°Licence : 2-1054694
www.legendanse.fr

LSKUIT

Pièce chorégraphique pour 4 danseurs
inspirée par les fresques de danse macabre du Moyen-âge



COORDONNÉES CIE LEGENDANSE

Contact artistique

Emilie Dhumérelle
emilie.dhumérelle@legendanse.fr
Tél : 06 74 49 55 05

Contact communication / diffusion

Laetitia.sonneville
laetitia.sonneville@legendanse.fr

INTRODUCTION

Particulièrement attachée au fait qu'un artiste doit être présent et acteur de la vie culturelle locale sur son territoire d'implantation, j'ai suivie en tant que chorégraphe une formation professionnelle, auprès de la structure de développement chorégraphique de Quimper (TEEM) en 2014-2015 intitulée «*Art et Territoire*». De cette formation a émergé le projet «*Nona*» une pièce chorégraphique en lien avec le patrimoine historique du filage et du tissage du Lin en Bretagne, où je me suis nourrie de l'histoire, de gestes anciens dans le processus de création. Où j'ai été à la rencontre du territoire de Quintin, de la population et de son patrimoine en la matière. Cette manière de travailler a été particulièrement enrichissante pour moi. Au fur et à mesure des rencontres faites dans le cadre de ce projet, c'est plus qu'une création qui a vu le jour, ce fut avant tout une aventure humaine, un projet en lien avec une histoire qui a fait sens tant en terme de sensibilisations, médiation, création, diffusions.

Ma famille étant originaire de Lanvollon, je connais l'existence de «*La danse Macabre* » de la chapelle de Kermaria à Plouha depuis de nombreuses années, une fresque du 15ème siècle, patrimoine rare. Forte de mon expérience sur le territoire et en lien avec le patrimoine autour du projet «*Nona* », je souhaite aujourd'hui travailler sur et à partir de cette célèbre Danse Macabre et plus généralement des «*Danses Macabres*».

Lors de mes études professionnelles, j'ai abordé la danse Macabre en Histoire de la danse, elle fait partie des rares témoignages, des rares traces de danse au Moyen-âge. Elle revêt donc pour l'histoire de la danse un intérêt de premier ordre, mais pas seulement !

Pour l'histoire de l'humanité, ce phénomène artistique et même je dirais philosophique que représente les Danses Macabres du Moyen-âge, revêt aussi un intérêt conséquent pour les générations futures. Une leçon d'humilité, un message d'égalité de tous devant la mort, une satire sociale. Le message des danses macabres est plus que jamais d'actualité dans le monde dans lequel nous vivons.

Ce sujet m'inspire particulièrement et je souhaite poursuivre le cheminement de la Cie au travers de cette proposition. Faire revivre le message de la danse macabre. Une danse nourrit par les images de la fresque, par les squelettes dansants, comme si les images devenaient vivantes, chaque danseur étant à la fois mort et vivant, chaque danseur nous transmettant le message de cette danse macabre. Ce message qui nous vient de nos lointains ancêtres; vivre bien, vivre mieux en toute simplicité et humilité, en prenant ses responsabilités, car la fin sera la même pour chacun d'entre nous...

Une danse où l'analyse qui a pu être faite par les historiens, les observateurs de ces fresques ou les textes qui ont accompagné ces œuvres viennent également nourrir le propos chorégraphique, la création contemporaine.

Loin de moi l'idée de reproduire une danse Macabre telle qu'elle pouvait être au 14ème siècle. Plutôt l'envie de ré-interpréter, de créer à partir de...Autour...Inspiré par...Avec les outils d'aujourd'hui tout en replaçant le propos dans notre contexte actuel, dans le monde moderne et faire ainsi resurgir le message que souhaitaient véhiculer les artistes du Moyen-âge, cette pensée philosophique des danses macabres qui garde tout son sens et toute son actualité au-delà des siècles.



LA DANSE MACABRE ?

La danse macabre a été un élément social, religieux, artistique de la plus haute importance à la fin du Moyen-âge. Très nombreuses auparavant, ces œuvres ne peuvent guère plus que se compter sur les doigts des mains en France. Conséquence des épouvantables malheurs du 14^{ème} siècle (épidémie de peste, guerre de cent ans, famines..) leur diffusion va être considérable et envahir l'Europe pendant 5 siècles. La mort a toujours préoccupé l'homme. La fréquence et la cruauté de la mort obligent à réfléchir à la vie, à sa valeur, à sa fin. C'est pourquoi l'iconographie de la mort prend un essor considérable à partir de 1380. La première Danse Macabre est apparue en 1424 à Paris au charnier des Saints-Innocents.

La danse Macabre est une suite hiérarchique de personnages entraînés par des morts, ceux-ci étant figurés de façon plus ou moins squelettique. Un texte, présent ou non actuellement, prête des paroles, et au mort, et à sa victime, constituant donc un dialogue. Les morts dansent, sautillent, gambadent de manière plus ou moins ironique. Ils attrapent leurs victimes par le coude, la main, entraînant les vivants dans leur ronde, dans leur farandole.

Le point fondamental de la moralité de la danse Macabre est l'égalité de tous devant la mort. C'est véritablement un miroir salutaire qui dénonce la vanité et l'inutilité des honneurs et des richesses, une satire sociale. Puissante leçon d'humilité qui ne vise pas à lutter contre les nantis, mais à mettre l'individu devant ses responsabilités et ses devoirs qui croissent avec le pouvoir. Prise de conscience, pour apprendre à vivre mieux, pour une vie plus sage sans consolation chrétienne (la danse macabre est presque athée, il n'y pas de référence au paradis, au salut de l'âme..) elle est en cela universelle. Elle représente un phénomène de sensibilisation de la pensée humaine vis à vis de la mort presque philosophique.

Au moyen-âge l'église était le lieu de rassemblement, la maison de tous, on s'y rendait sans cesse. Le clergé jouait un rôle d'enseignement fondamental, c'est pourquoi bien souvent les fresques étaient commandées par des ecclésiastiques ou des nobles dans les églises afin de diffuser le message des danses Macabres. Le peuple avait par ailleurs coutume de danser dans les églises, les cimetières, rites (païens) profondément ancrés ! Et nous savons que les Franciscains de Besançon jouèrent (dansèrent) une danse macabre en 1453, il en reste un témoignage écrit. Par la suite les différents Papes ont interdits la danse dans les églises... Les fresques de danse Macabre sont restées !

Faire connaître cette période encore incomplètement explorée qu'est le moyen-âge et surtout ce patrimoine d'une immense richesse en voie de disparition. Ce message fabuleux de nos lointains ancêtres !



« Lorsque la chorégraphe Emilie Dhumérelle est venue nous parler de sa prochaine création autour de la Danse Macabre de la chapelle de Kermaria, il nous a semblé évident de participer à cette aventure artistique. Et ce n'est pas parce que la Cie est installée sur notre territoire, c'est avant tout parce nous sommes sensibles au regard d'Emilie. Pour son précédent spectacle, Nona, elle partait des gestes du tisserand pour écrire une chorégraphie contemporaine. Elle saisit l'essence du geste, le transcende et l'amène à un langage universel. C'est cela une démarche artistique. » Jean-Marc Imbert (directeur du Petit Echo de la Mode / responsable du développement culturel)



POURQUOI LE TITRE «ISKUIT» (RESCAPE) ?

La chapelle de Plouha s'appelle Kermaria an Iskuit en Breton :

« C'est sur le mot «iskuit» que peinent les traducteurs, ce mot n'étant plus guère usité.

D'après M. l'abbé Louis Le Floc'h, recteur de Louannec, dont la compétence en linguistique fait autorité, le mot «iskuit», qui s'écrit avec un K, est un adjectif breton composé de deux mots «is ou es et kuit». Il signifie «sorti de quelque chose ou de quelque part, réchappé ou rescapé». «Itron-Varia-an-Iskuit» se traduirait alors par «Madame Marie qui tire d'affaire ... qui sort d'une situation difficile ou d'un cas désespéré ... Madame Marie qui sauvegarde».



DISTRIBUTION

- ▶ Création chorégraphique: **Emilie Dhumérelle** avec la grande complicité des interprètes.
- ▶ Arrangement sonore: **Thomas Angoujard et Julien Henry**
- ▶ Création Lumière : **Cynthia Carpentier**
- ▶ Costumes : **Danielle Dhumérelle**
- ▶ **Danseurs:** Emma Ogor, Yanna Mazeaud, Julien Garnier et Timothée Zig

NOTE DE SCENOGRAPHIE

Sur cette création, nous avons fait le choix d'une scénographie très épurée, de manière à ce que l'œil se concentre vraiment sur les corps, l'action, les émotions, la lumière.... Les historiens et spécialistes qui ont travaillé sur ces fresques macabres du moyen-âge ont d'ailleurs relevés que *«Dans la danse, l'espace est vide, dépouillé de tout élément pouvant détourner l'attention du drame dansé qui se déroule et on remarque qu'il en est de même dans toutes les représentations picturales des danses macabres»*.

Alice Kinh (Mémoire « Danser la mort »)



PRODUCTION

- Cie Légendanse,
- Communauté de communes de Leff Armor communauté,
- Ville de Plouha,
- Centre Culturel de l'Arvorik, ville de Lesneven, accueil en résidence,
- Centre Culturel du Petit Echo de la Mode en co-production,
- Et avec le soutien de «La gare» Fabrique des Arts en mouvement, Cie Moral Soul au Relecq-Kerhuon (29) qui nous a accueilli en résidence sur une étape de création.

DIFFUSION

Relier le projet aux autres danses Macabres en France et en Europe. Faire rayonner le projet, le valoriser, en faire un outil de promotion du patrimoine. Diffuser cette création dans des lieux porteurs, nous sommes ouverts à toutes propositions !

►Version scène :

- 14 décembre 2019 à Lesneven (29),
- 18 Mai 2019 au centre culturel An Dour Meur à Plestin les grèves,
- 6 avril 2019 : Festival de danse de Plérin (22),
- 29 Janvier 2019: Festival Bretagne en Scène à Carhaix (29),
- 26 Mai 2018 au centre Culturel de l'Hermine à Plouha(22),
- 20 avril 2018 au Centre Culturel Roz Valan à Bohars(29),
- 14 avril 2018 au centre culturel du Petit Echo de la mode à Chatelaudren(22).

Plusieurs dates sont en cours de négociation sur la saison 2018-2019.

►Version rue :

- 15 septembre 2018 dans le cadre de l'animation des journées du Patrimoine à Meslay le Grenet en Eure et Loire,
- 1er Juillet 2018 au Relecq-Kerhuon (22) à 12h et 16h pour le lancement de la saison des spectacles de rue sur l'agglomération Brestoïse,
- 22 juin 2018 à Kernascléden (56) diffusion de la pièce dans le cadre d'un projet de sensibilisation scolaire devant l'église de Kernascléden où il subsiste des fragments d'une danse macabre (la seule en Bretagne avec Kermaria),
- 18 août 2017 à Plouha (22). Création de la pièce lors d'une soirée exceptionnelle organisée par la Mairie de Plouha et Leff Armor Communauté devant la chapelle de Kermaria, le spectacle en plein air a été suivi d'une visite guidée de la fresque de danse Macabre qui a inspiré le projet,
- 28 et 29 octobre 2017 diffusion de la pièce dans les ruines de l'Abbaye de Beauport puis sur le parvis du Château de Rosambo pour le Festival Scènes d'Automne au jardin organisé par le département des Côtes d'Armor(22),



ACTION CULTURELLE ET PEDAGOGIQUE

Associer les écoles, collèges, Lycées d'un territoire, leur proposer des ateliers de sensibilisation autour du thème des danses macabres, leur proposer de découvrir ce patrimoine, lien avec l'histoire de l'Art, les arts visuels, le français, l'histoire/géographie.

Trois projets scolaires sont en cours autour de cette création :

- Une classe de CE2/CM1/CM2 à Ploerdut dans le Morbihan autour de la programmation de la version rue le 22 juin 2018 à Kernascléden (56),
- Une classe de 3ème au collège Notre -Dame de Lanvollon dans le cadre de la programmation de la version scène le 14 avril à Chatelaudren (22),
- Une classe avec des élèves du Lycée de la Croix-Rouge à Brest dans le cadre de la programmation de la version scène le 20 avril à Bohars (29)»

► Nous sommes ouverts à toutes les propositions de sensibilisation qui pourraient émerger dans le cadre d'une diffusion. (Nous conseillons en raison de la thématique une sensibilisation à partir de 8 ans seulement)

Nous disposons d'un dossier pédagogique n'hésitez pas à nous le demander !



PRESENTATION DE LA COMPAGNIE

La Compagnie Légendanse

Créé en Avril 2009, la Cie s'est installée en Côtes d'Armor, sur la Communauté de Communes de Leff Armor Communauté. Après une sélection en finale du concours chorégraphique des Synodales en Région Parisienne en 2011 (Plus important concours en France récompensant les jeunes Cies Chorégraphiques), la Cie reçoit le soutien de la commission des Arts de Guernesey et du Crédit Mutuel de Bretagne.

Tout en poursuivant son travail de création, la Cie reçoit ensuite à partir de juin 2012 le soutien en compagnonnage de TEEM (Territoires d'écritures en mouvement) Structure de développement chorégraphique conventionnée de Quimper, dirigée par Patrick Le Doaré. Réinterrogeant avec la chorégraphe la démarche de la Cie, les processus d'improvisations, de créations et de compositions mis en jeu dans son travail.

La Cie est aujourd'hui soutenue par le Conseil Départemental des Côtes d'Armor, Leff Armor Communauté et la ville de Plouha.

Elle a à son actif 6 créations.

Notre site : www.legendanse.fr

Quelques lieux où nous nous sommes déjà produits :

- Centre culturel du moulin de Blanchardeau à Lanvollon (22)
- Centre Culturel de l'Hermine à Plouha (22)
- Festival scènes d'automne au jardin en Côtes d'Armor (22)
- Théâtre de l'Arche à Tréguier (22)
- Petit Echo de la Mode (22)
- Addm 53 (53)
- Festival de la Chalibaude à Château-Gontier (53)
- Musée de Jublains (53)
- Centre Culturel Michel Grégoire à Turquant (49)
- L'Athéna à Ergué-Gaberic (29)
- Maison des Arts à Saint-Herblain(44)
- Festival Scènes démenagent à Fougères (35)
- Princess Royale Center for performing Arts de Guernesey (Grande-Bretagne)
- Festival d'Alderney (Grande-Bretagne)
- Centre Allende à Saint-Malo(35)
- Théâtre Bouvet à Saint-Malo (35)
- Théâtre de Trélazé (49)



L'ÉQUIPE ARTISTIQUE

Emilie Dhumérelle (Chorégraphe) :

Premier prix de conservatoire en danse classique. Formation en danse contemporaine et jazz, formée également au travail d'improvisation et de création chorégraphique, complément de formation en danses traditionnelles (danse de caractère des pays de l'Est), et en analyse du mouvement. DE Classique. Premier prix et prix du public au Tremplin international des jeunes chorégraphes à Thionville en 2000. Premier prix au concours international de chorégraphie de Gland en Suisse en 2001. Danseuse et chorégraphe pour divers projets de création. Depuis 2009 créatrice et chorégraphe-interprète de la Cie « Légendanse ».



Emma Ogor (Danseuse-interprète) :

Jeune danseuse formée à la danse classique et au contemporain. Emma a commencé par la Gymnastique Rythmique et sportive à haut niveau avant de se tourner vers la danse. Après s'être illustrée à plusieurs reprises dans des concours nationaux, elle a obtenu la médaille d'or à l'unanimité en danse contemporaine au Concours international, l'Odysée de la danse à Lyon en 2015. Elle commence depuis peu sa carrière de danseuse interprète auprès de la Cie Moral Soul et Légendanse.



Yanna Mazeaud (Danseuse-interprète):

Après une formation de danseuse interprète au Centre James Carlès à Toulouse où elle obtient son Examen d'Aptitude Technique en option Jazz, Yanna rejoint le Jeune Ballet d'Aquitaine pendant deux ans. Elle obtient son EAT option Contemporain et part sur Paris pendant un an pour se perfectionner et suivre de nombreux workshop en France et à l'étranger (Londres, Tel Aviv...). Par ailleurs professeur de danse DE, elle a rejoint la Cie en 2017 sur une reprise de rôle.



L'EQUIPE ARTISTIQUE (suite)

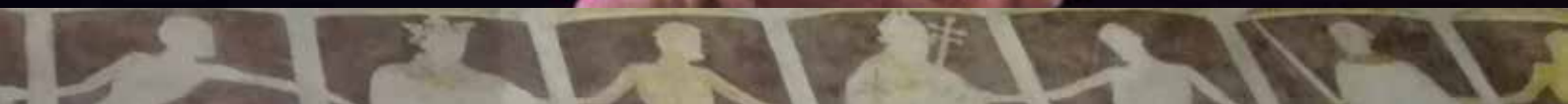
Julien Garnier (Danseur-interprète) :

Danseur et chorégraphe Brestois, Julien découvre la danse à l'âge de 16 ans à travers le Breakdance. Puis il fera la rencontre de Julien Colliou (Jooks Box). Ce dernier lui fera découvrir le Hip Hop debout à travers tout ses styles, dont le newstyle (freestyle), le popping et le locking. Il travaillera ensuite pour la Cie Moral Soul où il découvrira le monde de la création artistique contemporaine avant de partir pour Paris rejoindre la formation de la Juste debout School. Ce qui signera un tournant dans sa pratique de la House danse et du travail intensif. Aujourd'hui Julien trace son chemin et explore la construction pédagogique en enseignant la danse dans diverses structures. Il crée avec ses amis et frères la compagnie Terror'Rythme dont il est membre et interprète, ainsi que Atmosphère, une compagnie amateur dont il est chorégraphe. Il est membre de la compagnie Legendanse depuis 2017.



Timothée Zig (Danseur-interprète) :

Timothée commence le Breakdance dès l'âge de 12 ans sur la région Brestoise. Plus tard il intégrera la section danse du conservatoire à Rayonnement Régional de Brest métropole en cycle d'orientation professionnelle, s'initiant ainsi à la danse classique, contemporaine et surtout jazz. Après une première expérience auprès de la Cie Moral Soul, Il intègre la Cie Légendanse en 2018 sur une reprise de rôle.
(@Crédit photo : Alexandra Vicherd)



REFERENCES A LA DANSE MACABRE

Livres :

- «*Itinéraires des Danses Macabres*» Hélène et Bertrand Utzinger

► Dans le cadre de ce projet, un contact a été établi par la chorégraphe avec Hélène et Bertrand Utzinger, co-auteur du livre «*Itinéraires des Danses Macabres*» et fondateurs de l'association des danses Macabres d'Europe. Suite à plusieurs échanges avec eux, ils ont pu venir assister à une représentation de la version rue de la création. Ils suivent aujourd'hui le projet avec attention et espère pouvoir faire venir les danseurs pour une représentation près de chez eux dans l'Eure où il y a une chapelle avec une très belle danse macabre également. Leur regard et leurs retours ont été essentiels pour la création de ce projet.

- «*Cette mort qui nous fascine*» Holger Wetjen

Sites internet :

- www.danses-macabres-europe.org
- www.abbaye-chaise-dieu.com
- www.lamortdanslart.com

Mémoire :

«*Danser la mort*» une approche chorégraphique Alice Kinh

PRESSE

KERMARIA. Iskuit dansée à la nuit tombée

Vendredi soir, la chapelle de Kermaria a accueilli la compagnie Légendanse, qui présente une version courte de son nouveau spectacle intitulé « Iskuit ». La première initiative originale du projet est d'utiliser le parvis de la chapelle comme scène ; la seconde, de jouer le spectacle au moment où la nuit tombe.

Un décor naturel, des musiques magnifiques, parfois envoûtantes et surtout, l'immense talent des trois danseurs de la compagnie, qui ont interprété de façon magistrale un spectacle d'une qualité rare.

Emilie Dhumérelle, chorégraphe, a travaillé sur le thème de la danse macabre et cela se ressent. La mise en scène se montre originale et les chorégraphies sont en parfaite adéquation avec le sujet. Le show a ravi la centaine de spectateurs qui a pu, après la représentation, suivre une visite guidée de la chapelle et en particulier de la fresque de la danse macabre.

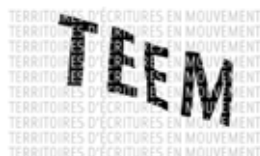
A signaler que l'intégralité de la création « Iskuit » par la Compagnie Légendanse sera donnée le vendredi 25 mai 2018 à Plouha dans la salle de l'Hermine.



Les danseurs Julien Garnier et Yanna Mazeaud sur le parvis de la chapelle.

SOUTIENS DE LA COMPAGNIE

Elle a reçu de juin 2012 à décembre 2013 le soutien en compagnonnage de TEEM (Territoires d'écritures en mouvement) Structure de développement chorégraphique de Quimper, dirigée par Patrick Le Doaré.



La Cie a reçu également le soutien de la commission des Arts de Guernesey, du Crédit Mutuel de Bretagne et de la Ville de Plouha où elle a été accueillie sur plusieurs créations. Elle reçoit également depuis plusieurs années le soutien du département des côtes d'Armor et de la communauté de communes de Leff Armor Communauté.

Soutien en accueil en résidence par La Gare – Fabrique des arts en mouvement
(Le Relecq-Kerhuon).

**COLLECTIF DANSE
RENNES MÉTROPOLE**
WWW.COLLECTIFDANSE.FR



Côtes d'Armor
le Département

La Cie Légendanse développe un important travail de sensibilisation à l'Art Chorégraphique, notamment en milieu scolaire, auprès du Collège Saint-Pierre de Plouha sur les saisons 2013-2015, avec le soutien et l'accueil en résidence de la ville de Plouha et de la Communauté de communes de Leff Armor Communauté. Mais aussi à Quintin avec le soutien de la ville et de Quintin Communauté sur 2015-2016 autour du projet « Nona ».



Nous tenons à remercier tous nos mécènes privés et en particulier : Mme Angoujard, M. et Mme Mazeaud, SCI Atna (Luan Congar).

CONDITIONS FINANCIERES

Prix de cession pour une représentation : 3500 € TTC

Prix de cession pour deux représentations : 5000 € TTC

Possibilité de jouer la pièce 2 fois dans une même journée, nous contacter !

Défraiements sur la base SYNDEAC :

Défraiements repas pour 4 danseurs + 1 chorégraphe + 1 à 2 techniciens selon projet.

Frais de déplacement et d'hébergement à la charge de l'organisateur s'il y a lieu.

Frais de Sacem à la charge de l'organisateur.

FICHE TECHNIQUE

- **DUREE DU SPECTACLE** : 50 minutes
- **N'hésitez pas à contacter nos techniciens pour de plus amples informations !**

CONTACTS TECHNIQUES

SON ► Thomas Angoujard

Email : thomangoujard@gmail.com

LUMIERE ► Cynthia Carpentier

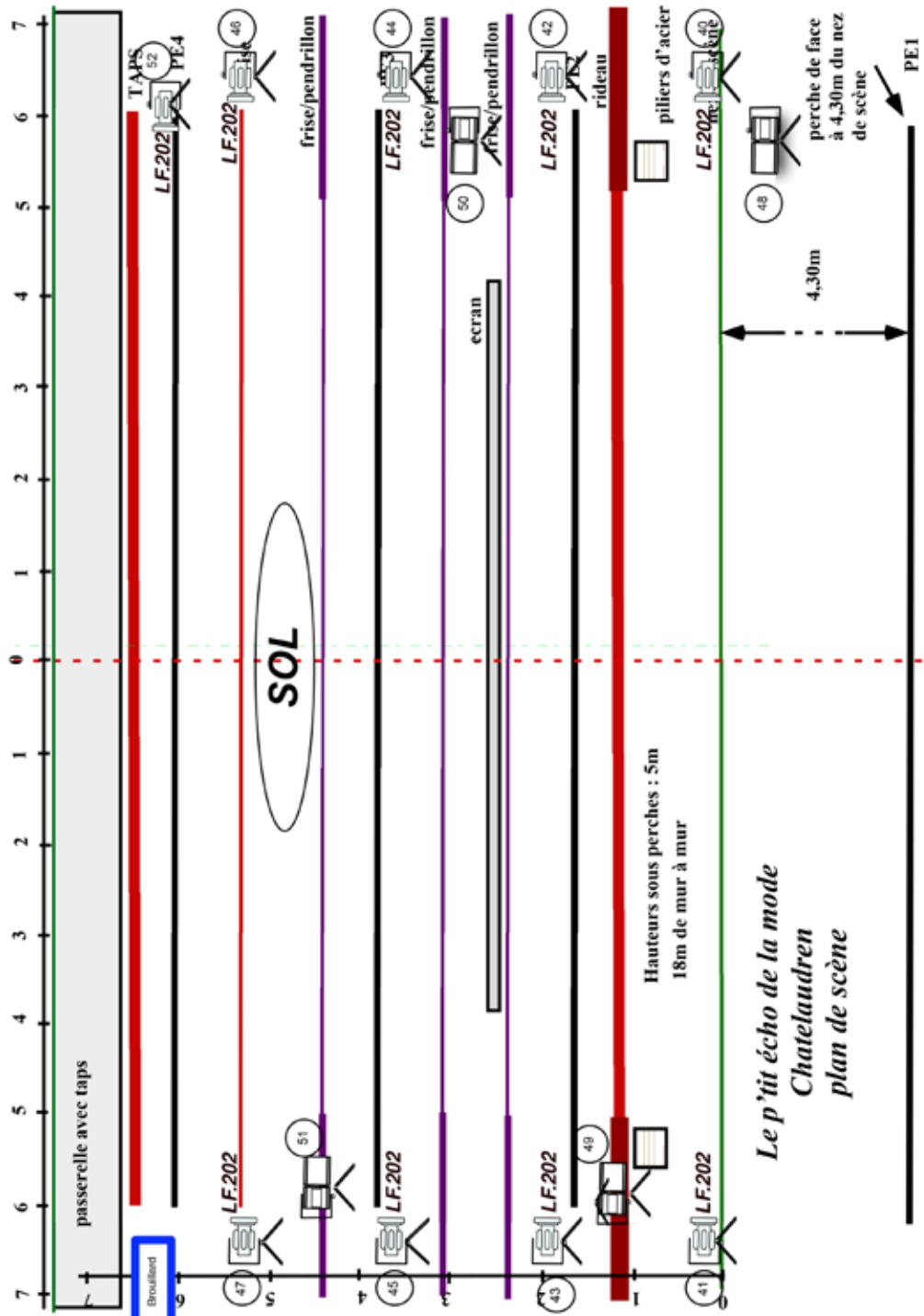
Email : carpentiercynthia@hotmail.com



PLAN LUMIERES SOL

10 PAR CP.60	10 Dec 613SX	1 BT 500W	Ref Lee filters : 203 et 202
4 PAR CP.95	6 Sunstrips	Machine à Brouillard	Ref Rosco. 114 et 132
17 PC 1kw	1 Atomik 3000	13 Platines de sol	
	Atomik		

Cie Legendanse
- Iskuit -



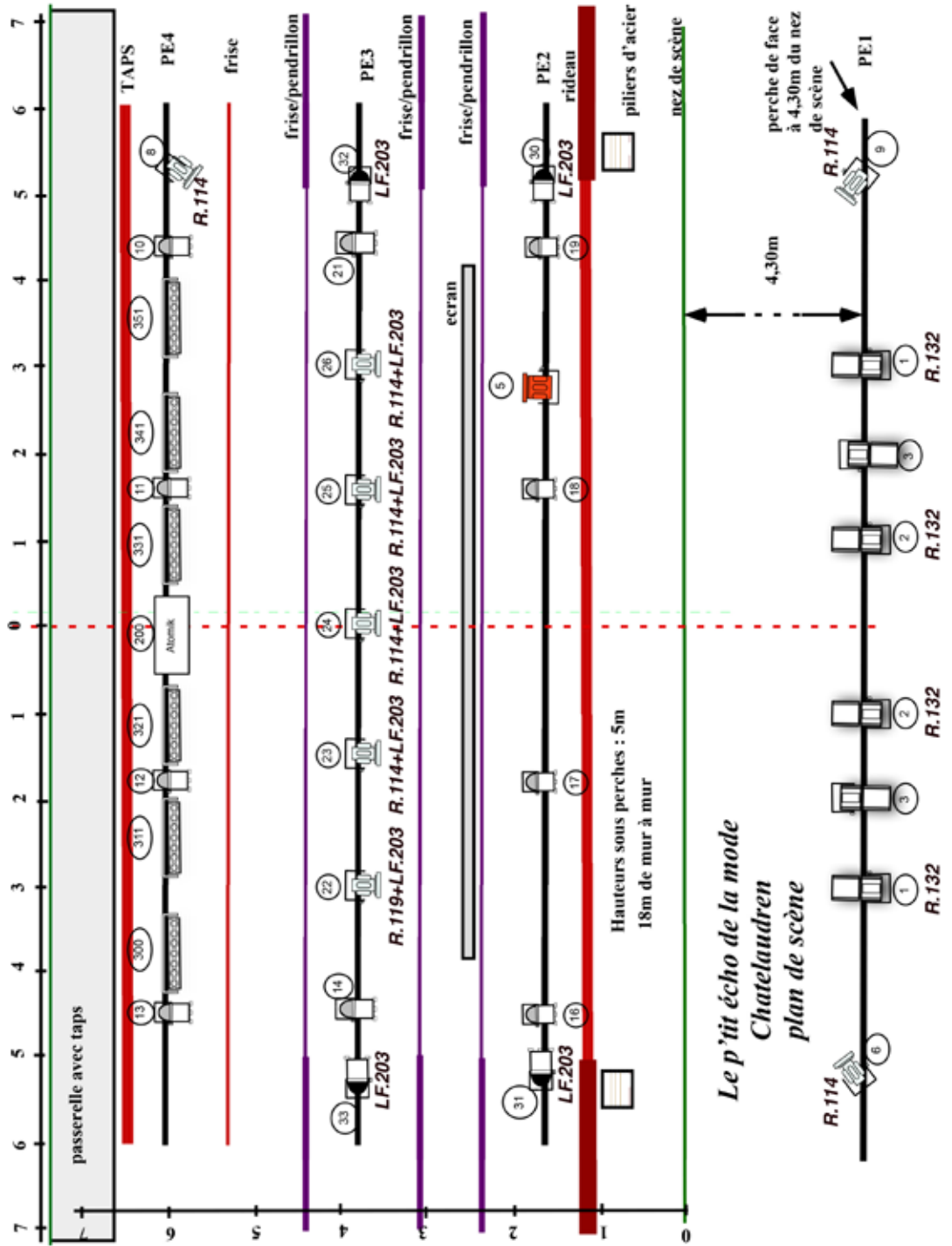
Le petit écho de la mode
Chatelaudren
plan de scène

PLAN LUMIERES PERCHES

10 PAR CP.60	10 Dec 613SX	1 BT 500W	Ref Lee filters : 203 et 202
4 PAR CP.95	6 Sunstrips	Machines à Brouillard	Ref Rosco. 114 et 132
17 PC 1kw	1 Atomik 3000	13 Platines de sol	
	Atomik		

Cie Legendanse

- Iskuit -



La Compagnie *Légendanse* présente

ISKUIT

Le patrimoine de la Danse Macabre



CHOREGRAPHE: EMILIE DHUMERELLE DANSEURS: EMMA OGOR YANNA MAZEAUD JULIEN GARNIER CHARLY BOUGES CREATION LUMIERE: CYNTHIA CARPENTIER
COSTUMES: DANIELLE DHUMERELLE ARRANGEMENT SONORE: THOMAS ANGOUJARD PHOTOGRAPHE: CYRILLE DHUMERELLE COMMUNICATION: LAETITIA SONNEVILLE

Légendanse

